

Хозяйство Южной Америки. Экологические проблемы

Урок географии в 8 классе

А. С. Барнюк,

учитель географии высшей категории

СШ № 7 г. Пинска

Тема: хозяйство Южной Америки. Экологические проблемы.

Тип урока: комбинированный урок.

Цель урока: формирование у учащихся знаний об основных чертах экономики региона, существующих экологических проблемах, их причинах и путях решения.

Задачи:

- познакомить учащихся с основными чертами хозяйства Южной Америки, раскрыть влияние европейской колонизации на его современную структуру, выявить причины возникновения современных экологических проблем и пути их решения;
- развивать умение устанавливать причинно-следственные связи, анализировать карты, совершенствовать общеучебные умения и навыки (конкретизация информации, выделение главного, работа с учебником), устную речь учащихся;
- формировать у школьников современную научную и географическую картину мира.

Оборудование: учебные пособия, атласы, карта «Природные зоны мира», экономическая карта Южной Америки, LCD телевизор, постскрины космических снимков Южной Америки, постскрины карт сайта <http://www.worldmapper.org>.

Ход урока

I. Организационный момент.

II. Проверка домашнего задания по теме «Население. Политическая карта Южной Америки»

1. Актуализация опорных понятий. (Задание «Что такое? Кто такой?»)

- колонизация
- инки
- метисы
- Сан-Паулу
- мулаты
- Бразилия
- самбо
- Ла-Пас
- гуарани
- фавелы.

2. Географический диктант

- 1) Почему за обширным регионом сохранилось единое название Латинская Америка?
- 2) Почему при наличии благоприятных условий для развития сельского хозяйства Южная Америка является урбанизированным районом?
- 3) Почему коренные жители – индейцы – расселяются в труднодоступных местах?
- 4) Откуда в Южной Америке появились мигранты?
- 5) Удаленность Южной Америки является благом или тормозом для развития экономики района?

III. Сообщение темы и задач урока

IV. Изучение нового материала

1. *Экономический уровень региона. (Вступительное слово учителя)*

2. *Промышленность Южной Америки.* (Прием «Работа с вопросником».)
На этапе знакомства с фрагментом текста предлагается вытянуть вопрос на карточке и найти ответ в тексте после его прочтения)

- 1) Какие отрасли экономики определяют «лицо» Юной Америки в мировом экономическом портрете?
- 2) В каких странах основу горнодобывающей промышленности составляют топливные ресурсы?
- 3) Какая отрасль обрабатывающей промышленности получила наибольшее развитие в странах региона?
- 4) Какие государства континента отличаются самой разнообразной обрабатывающей промышленностью? Чем вызвана эта особенность?
- 5) В каких районах Бразилии и Аргентины получила значительное развитие обрабатывающая промышленность?
- 6) Какие подотрасли машиностроения развиваются в разных странах континента?
- 7) Как объяснить, что в Чили, Перу и Боливии ведущая отрасль обрабатывающей промышленности – цветная металлургия?
- 8) Какой тип электростанций является в регионе ведущим? С чем это связано?

3. *Сельское хозяйство Южной Америки.* (Составление характеристики по комплексной карте.)

План:

- а) Определить соотношение между обрабатываемыми землями и малоиспользуемыми и неиспользуемыми.
- б) Где они расположены.
- в) Определить основные виды и районы размещения сельскохозяйственных культур и животноводства.

4. *Экологические проблемы региона.* (Краткие сообщения заранее подготовленных учащихся по вопросам «Проблема обезлесения в Южной Америке» и «Охраняемые территории Южной Америки»)

V. *Первичное закрепление*

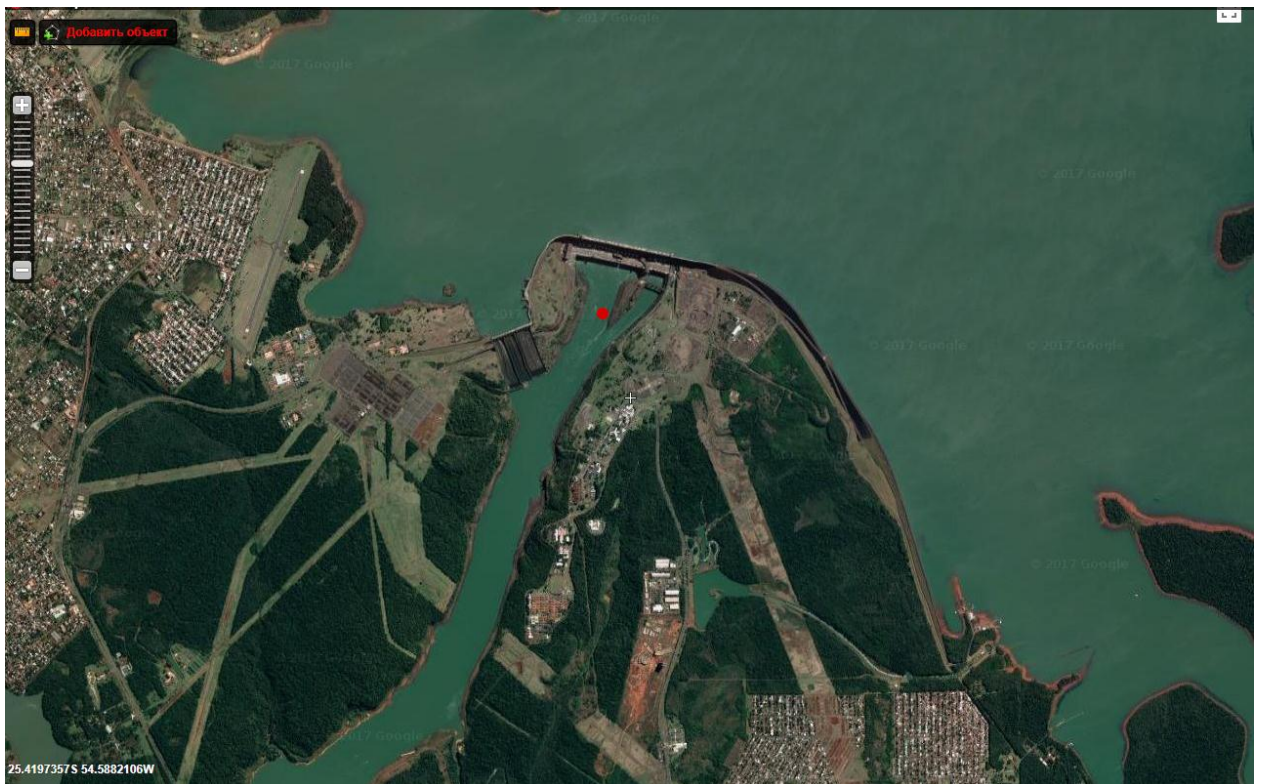
- 1) Прием «Глоссарий» (составить список ключевых слов по изученной теме).
- 2) *Фотозагадки.*
 - а) Дайте название фотоснимку, установите его связь с изучаемой темой. [Приложение 1] (Ответ – вырубка лесов Амазонии.)
 - б) Красной точкой обозначено одно из крупнейших гидротехнических сооружений мира. Как называется? Каким государствам принадлежит? На какой реке расположено? [Приложение 2] (Ответ – гидроэлектростанция Итайпу на реке Парана, крупнейшая в Новом свете, на границе Бразилии и Парагвая)
 - в) В какой природной зоне расположен этот железорудный район? Какие признаки на этом снимке говорят о важности бассейна Каражас? [Приложение 3] (Ответ – вечнозеленые леса)
 - г) Экспорт какого топливного ресурса отражен на первой карте-анаморфозе? Какого сырья – на второй карте? Как это можно определить? [Приложение 4] (Ответ – первая карта отражает экспорт нефти, вторая – экспорт руды)

VI. *Подведение итогов урока*

- VII. *Домашнее задание:*** §50, составить вопросы по теме «Сельское хозяйство Южной Америки» (прием «Вопросник»).



Приложение 2



Приложение 3





